

AYT

**İDEAL
KONDİSYON**
Serisi



6'lı

EŞİT AĞIRLIK

DENEME

SINAVI



Akıllı Tahta için
www.lisedestek.com

AYT *İdeal* KONDISYON *Serisi* EŞİT AĞIRLIK

YÜKSEKÖĞRETİM KURUMLARINA
GİRİŞ SINAVI (YKS)
2. OTURUM

ALAN YETERLİLİK TESTİ
(AYT)

1

SALON GÖREVLİLERİNİN DİKKATİNE!

İşaretli alandaki Soru Kitapçığı Karekod Etiketi'ni kitapçık üzerinden ayırarak Salon Aday Yoklama Listesi'nde adaya ayrılan bölüme yapıştırınız.

SORU KİTAPÇIK NUMARASI

0 0 0 0 0 0 0 1

180
dakika

T.C. KİMLİK NUMARASI

ADI

SOYADI

SALON NO.

SIRA NO.

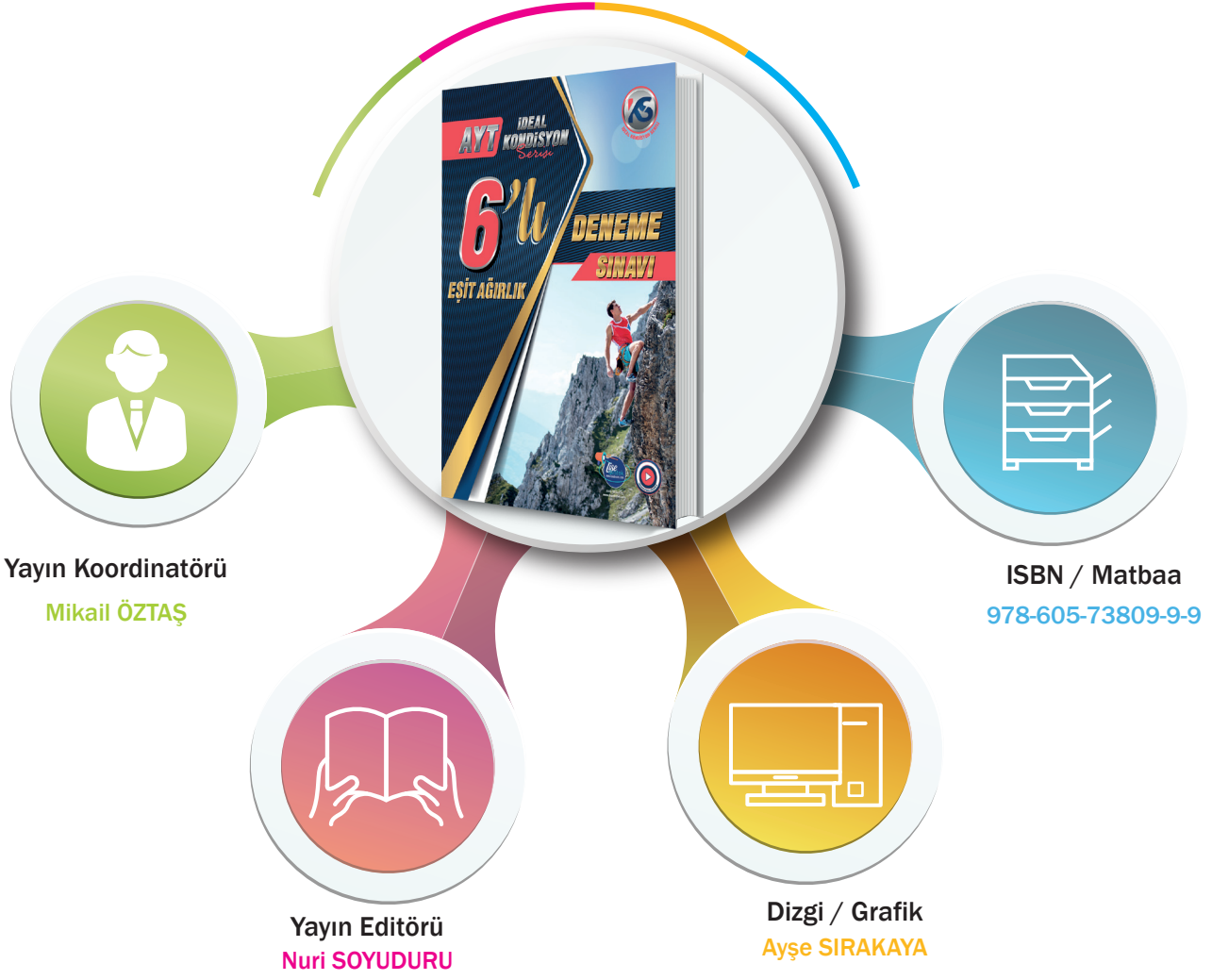
ADAYIN DİKKATİNE!

SINAV BAŞLAMADAN ÖNCE AŞAĞIDAKİ UYARILARI MUTLAKA OKUYUNUZ.

1. T.C. Kimlik Numaranızı, Adınızı, Soyadınızı, Salon Numaranızı ve Sıra Numaranızı Soru Kitapçığı üzerindeki ilgili alanlara yazınız.
2. Soru Kitapçık Numaranız yukarıda verilmiştir. Bu numarayı cevap kâğıdınızdaki ilgili alana kodlayınız ve aşağıdaki ilgili alanı imzalayınız. Bu kodlamayı cevap kâğıdınıza yapmadığınız veya yanlış yaptığınız takdirde, sınavınızın değerlendirilmesi mümkün değildir. Bu numaranın cevap kâğıdı üzerine kodlanmamasının, eksik veya yanlış kodlanmasının sorumluluğu size aittir.
3. Bu sayfanın arkasında yer alan açıklamayı dikkatle okuyunuz.

Adayın imzası:

Soru kitapçık numarasını
cevap kâğıdındaki alana doğru kodladım.



AÇIKLAMA

1. Bu kitapçıkta sırasıyla Türk Dili ve Edebiyatı - Sosyal Bilimler-1 ve Matematik bulunmaktadır.
2. Bu testler için verilen toplam cevaplama süresi **180 dakikadır**.
3. Bu kitapçıkta testlerde yer alan her sorunun sadece bir doğru cevabı vardır. Bir soru için birden çok cevap yeri işaretlenmişse o soru yanlış cevaplanmış sayılacaktır.
4. İşaretlediğiniz bir cevabı değiştirmek istediğinizde, silme işlemini çok iyi yapmanız gerektiğini unutmayınız.
5. Bu testler puanlanırken her testteki doğru cevaplarınızın sayısından yanlış cevaplarınızın sayısının dörtte biri çıkarılacak ve kalan sayı o bölümle ilgili ham puanınız olacaktır.
6. Cevaplamaya istediğiniz sorudan başlayabilirsiniz. Bir soru ile ilgili cevabınızı, cevap kâğıdında o soru için ayrılmış olan yere işaretlemeyi unutmayınız.



1. Bu testte Türk Dili ve Edebiyatı (1-24), Tarih-1 (25-34), Coğrafya-1 (35-40) alanlarına ait toplam 40 soru vardır.
2. Cevaplarınızı, cevap kâğıdının Türk Dili ve Edebiyatı-Sosyal Bilimler-1 Testi için ayrılan kısmına işaretleyiniz.

1. Yüzlerce yıl Bohemya'ya başkentlik eden Prag, hiç yorulmuşluk belirtisi göstermeyen köprüleri, görsel şölen sunan katedralleri, eşsiz mimari özellikteki yapılarıyla Orta Avrupa turlarının da gözdesi bir şehir. Tarihî bölgenin Arnavut kaldırım sokaklarında gezerken hissettiklerim tarifsiz. II. Dünya Savaşı'ndan neredeyse hiç zarar görmeden çıkmayı başaran bu şanslı ve refah kentte Orta Çağ havasına hemen her yerde tanıklık ediyorsunuz.

Bu parçanın anlatımıyla ilgili olarak aşağıdakilerden hangisi söylenemez?

- A) Kişisel izlenimler aktarılmıştır.
- B) Cansız varlıklara insana özgü özellikler yüklenmiştir.
- C) Karşıt kavramlara yer verilmiştir.
- D) Niteleyici sözcükler kullanılmıştır.
- E) Deyimden yararlanılmıştır.

2. Deneme, herhangi bir konuda özgürce yazılabildiğinden bu türde yazmanın zor olmadığı sanılır. Oysa ilgi çekici bir konu belirlemek, yazı planı oluşturmak, samimi bir dil kurmak o kadar basit değil. Ayrıca yakın sınırında bulunan sohbet, fıkra ve makale ile karıştırmamak için denemenin inceliklerini bilmek gerek. Bu nedenle pek çok kişi deneme yazdığını, yazabileceğini düşünse de ancak denemenin hakkını veren ustaların yazıları bilinmekte.

Bu parçadan deneme türü ile ilgili olarak aşağıdakilerden hangisi çıkarılamaz?

- A) Kendine özgü zorluklarının olduğu
- B) Bazı türlerle benzer özellik gösterdiği
- C) Yazılmasının kolay olduğunun düşünüldüğü
- D) Yetkin düzeyde örneklerinin bulunduğu
- E) Konu seçiminde seçici davranılmadığı

3. Sanat dünyası "balon" sanatçıların ömürlerinin az olduğu bir dünyadır. Bu, tüm sanat çevresi için geçerli bir durumdur. Nitelikten yoksun, bir rüzgârla şişirilmiş sözüm ona yazar belki yaşadığı dönemde geniş kitleleri etkileme şansına erişmiş olabilir. Ancak bir balonun kısa bir süre sonra patlaması gibi sözde sanatçının da çok uzun ömürlü olamayacağı ortadadır. Sözde sanatçı, sanata tüm yönleriyle vakıf olmadığı için sanatın gereklerini yerine getiremez; yaptığı iş yine sanattan anlamayan, yönlendirilen bir çevreyle sınırlı kalır. Asıl sanatçılar, sanatının değerinin kendi döneminde bilinemeyeceğinin farkında oldukları için toplumun bir adım önünde olan, sanattan anlayan az bir kesime seslenmekle yetinirler. Çünkü o öncü kesim dışında kimse gerçek yazarı ve sanat eserini zamanın ilerisine taşıyamaz.

Bu parçadan çıkarılacak en kapsamlı yargı aşağıdakilerden hangisidir?

- A) Yaşadıkları dönemde çok tutulan yazarlar daha sonra unutulurlar.
- B) Kalıcılığı ancak kendileri gibi çağının ilerisinde olanlara hitap eden sanatçılar yakalar.
- C) Geleceği yakalayan sanatçılar kendi dönemlerinde asla anlaşılamayanlardır.
- D) Geniş okur kitlelerine seslenen yazarlar her zaman büyük değer görürler.
- E) Sanata özgünlükleriyle katkıda bulunan sanatçılar zamanla direnç gösterirler.



4. • Araştırmacılar bir köpek balığını oda büyüklüğündeki cam bölmeye koymuşlar. Cam bölmenin diğer tarafında da balıklar varmış. Köpek balığı ne tarafa gitse cam bölmeye çarpmış. Bir süre sonra cam bölmeye çarpmamayı öğrenmiş. Çünkü ne kadar uğraştıysa da diğer taraftaki balıklara ulaşamamış. Köpek balığı 21. günden sonra cam bölmelere hiç çarpmamayı öğrenmiş. Bunun üzerine cam bölmeyi çıkarmışlar. Köpek balığı orali bile olmamış. Kendisinin sadece o bölme alanına kadar yüzebileceğini sanıyormuş. Artık diğer balıkları yiyemeyeceğini anlamış ve balıklara dokunamamış.
- Filler daha yavruyken kalın bir zincirle bacağından bir direğe bağlanır. Önceleri hayvan kaçmaya çalışır ama ne kadar uğraşırsa uğraşsın ne zinciri koparabilir ne de direği yerinden oynatabilir. Fil yavrusu ayağında zincirle büyür ve kaçamayacağını kabullenir. Özgürlük kavramını yitirir. İşte bu noktada ayağındaki zincir çözülür ve yerine konulan ince bir halatla birkaç santimetre boyunda tahtadan bir çubuğa bağlanır. Fil, bu koşullarda kolaylıkla kaçabilecek olmasına rağmen olduğu yerde kalır. Çünkü hâlâ var olduğunu sandığı zincirini asla kıracağına şartlanır.

Bu parçalardaki durumları aşağıdakilerden hangisi en iyi açıklar?

- A) Kontrol edilemeyen çevre şartlarına ve olaylara sürekli maruz kalmak, içinde bulunan durumun değiştiremeyeceği inancına neden olur.
- B) Herhangi bir olayın başlangıcında, olması düşünülen bir durum veya eylem zamanla gerçekliğe dönüşür.
- C) Aralarında ilişki bulunmayan iki uyarıcının birbiriyle ilişkilendirilmesi sonucunda birine doğal tepki verilirken birine yapay tepki verilir.
- D) Organizmanın istediği uyarıcılar ortama eklendiğinde davranış daha cazip hâle gelir ve davranışın sıklığı artar.
- E) İstenmeyen davranışı meydana getiren uyarıcı azar azar verilirse istenmeyen davranışın meydana gelmesi önlenir.

5. Dergi editörü:

Paul Verlaine'in şiirine bakışınız nedir?

Eleştirmen:

- Verlaine, şiirde etkilendiği şairler olmasına karşın kendi özgün şiir çizgisini yaratıyor ve şiire pelesenk olmuş kuralları, kural tanımazlığıyla bertaraf ediyor.
- Derin ve soylu acılar çeken, yaşadıklarıyla aklanan Paul Verlaine'in şiirlerini; şiire / şiirlerine sığınan duygulu bir şairin limanı olarak görmek mümkün.
- Onun şiirlerine hüznün ve karamsarlık hâkimdir. *Toprakta, Sevi, İçli Görüşme* şiirlerinde bu evreni çevreleyen hüznü düşünce atmosferini kurar.
- Şiirde uyakların ve ölçülerin yerini değiştirerek dizelere özgürlük kazandırıyor. Seslere karşı oldukça duyarlı bir kulağı olduğu için üçlü uyakları deniyor.
- Her şiirinde okurun gözünde özgün ve çarpıcı hayalî görüntüler canlandırılmada hiç zorlanmayan, imgeleri ustaca kullanan bir şair görüyoruz.

Bu diyalogda eleştirmenin verdiği numaralanmış cevaplardan hangisi şiirin ahenk özellikleriyle ilgilidir?

- A) I B) II C) III D) IV E) V

6. Dünya değirmendir insanlar tahlil

Ekilir biçilir un olur gider

Cesedi gezdiren baştaki akıl

Bire saygı duyan bin olur gider

Bu dörtlükle ilgili olarak aşağıdakilerden hangisi yanlıştır?

- A) Sözcük hâlinde redif kullanılmıştır.
- B) Dizeler 6+5 duraklı oluşturulmuştur.
- C) Kafiye örgüsü "abab" şeklindedir.
- D) İki tür kafiye bulunmaktadır.
- E) Pastoral ögeler ağırlık kazanmıştır.



7. “Âb-gündür günbed-i devvâr rengi bilmezem

Yâ muhîr olmuş gözümden günbed-i devvâre su”

Fuzûlî, *Su Kasidesi*'nden alınan bu beytinde, “Dönüp duran gök kubbenin rengi su renginde midir, yoksa gözümde akan yaşlar mı dönen kubbeyi kaplamıştır bilemiyorum.” diyerek ---- sanatına başvurmuştur.

Bu parçada boş bırakılan yere aşağıdakilerden hangisi getirilmelidir?

- A) Tecahülâarif
B) Teşhis
C) Tevriye
D) Mecazımürsel
E) İrsalimesel

8. I. Beni Mecnun etti ol saçı Leyla
Bana aşkı veren Hazret-i Mevla
Derdimen Dertli ya durma kan ağla
Ey şeh-i hubanım sen safa geldin

II. Çal Seyranî durma sazın
Hakka eyle sen niyazın
Sana secdesiz namazın
Kismet olan kılar bir gün

Şeh-i huban: güzel, güzellerin şahı

Numaralanmış dörtlükler karşılaştırıldığında aşağıdakilerden hangisi söylenemez?

- A) I. şiirin tasavvuf şiirine özgü bir içerikte olduğu
B) Her ikisinin de ait oldukları şiirlerin son dörtlüğünden alındığı
C) II. şiirin semai nazım şekliyle yazıldığı
D) I. şiirde telmih sanatına başvurulduğu
E) II. şiirde şairin dünya hayatının sonluluğuna gönderme de bulunduğu

9. • Hun kağanı Mete'nin (Motun) kahramanlıklarını, Türk birliğini nasıl sağladığını ve devleti oğullarına nasıl paylaştığını anlatır.
• Saka hükümdarının İranlılarla yaptığı İran-Turan savaşlarında gösterdiği kahramanlıkları, çektiği acıları ve hileyle öldürülmesini anlatır.
• Uygur hakanının Tanrı'ya kızlarıyla evlenmesi için yalvarmasını ve Tanrı'nın da kurt suretinde görünerek hakanın kızlarıyla evlenmesini anlatır.
• Düşman saldırısına uğrayan ve az sayıda kalan Gök-türklerin küçük bir yurttan çoğalmalarını ve demir bir dağ delerek oradan çıkılmalarını anlatır.

Özellikleri verilen destanlar arasında aşağıdakilerden hangisi yoktur?

- A) Oğuz Kağan Destanı
B) Türeyiş Destanı
C) Bozkurt Destanı
D) Ergenekon Destanı
E) Alp Er Tunga Destanı

10. Off hay hak

Temâşâ-i hayâl erbabına özge temâşâdır

Meâlî ehline mâlum olur ise de sırrı muammadır

Ne anlar cahil-i nâdân olan sırrı muammadan

Bakar zâhir gözüyle sanki mîr-atı mücellâdır

Verâsın fehm-ü idrâk eyleyen yârâna aşk olsun

Değildir ehl-i irfâna hafî zâhir hüveydadır

Misâl etmiş onu Şeyh Küşterî gülzâr-ı dünyâya

Anınçün sâbıkâ zıll-i hâyâl ile müsemmâdır

Bu parça ile ilgili olarak aşağıda verilen bilgilerden hangisi doğrudur?

- A) Orta oyununda zurnacının Pişekâr havası çalıp Pişekâr'ın seyirciyi şiirle selamladığı giriş bölümüdür.
B) Meddahın, seyirciyi selamladıktan sonra hikâyeye geçmeden önce okuduğu bir divandır.
C) Halk hikâyelerinde âşıkların olayları anlatırken arada duygularını ifade ettikleri bir nazım bölümüdür.
D) Karagöz oyununun mukaddime bölümünde Hacivat'ın söylediği bir perde gazelidir.
E) Masallara başlarken söylenen kalıplaşmış ifadelerin yer aldığı döşeme bölümüdür.



11. Vahdetivücut anlayışını benimsemiş, tasavvufu şiirine bir malzeme olarak kullanmıştır. Okuyucuya pürüzsüz, konuşma diline yakın bir ifadeyle duygu ve düşüncelerini kolayca anlatmış; çağının kusurlarını, insanların mal mülk hırsını içineleyen bir üslûpla ortaya koymuştur. Bu anlamda sahasında eşsiz kabul edilen *Terkibibend*'i ile pek çok şairi etkilemiştir. Üç yüzden fazla nazîre yazılan eseri, onun bizzat gözlem ve tecrübelerini aktarmak bakımından önemli olduğu gibi XVI. yüzyıl toplumunun aksayan yönlerini göstermesi bakımından da değerli bir belge niteliğindedir.

Bu parçada söz edilen sanatçı aşağıdakilerden hangisidir?

- A) Zati
B) Bağdatlı Ruhi
C) Ali Şir Nevai
D) Neşati
E) Taşlıcalı Yahya

12. Evvelâ dinle sözümü ey puser

Sakla sırrın bilmeye cinn u beşer

Şöyle ketm et dahi dostun bilmeye

Sonra düşman olsa fırsat bulmaya

Kimselere sırrın ifşâ etme hiç

Lokma ise yud ânı su ise iç

İçerik özelliklerinden hareketle bu beyitlerin aşağıdaki metin türlerinin hangisinden alındığı söylenebilir?

- A) Siyer
B) Gazavatname
C) Menakıpname
D) Pendname
E) Tezkire

13. Asıl adı Gaybî'dir. 14-15. yüzyılda ömür süren sanatçı, Alevî-Bektaşî tasavvuf edebiyatının kurucusu kabul edilir. Bu gelenekteki nefes ve şathiyeleriyle büyük bir takdir görür. Hece ve aruzla yazdığı şiirlerinin yanı sıra nesir türünde de önemli eserleri bulunmaktadır.

Aşağıdaki eserlerden hangisi özellikleri verilen sanatçıya aittir?

- A) *Makalat*
B) *Marifetname*
C) *Kitab-ı Miglate*
D) *Divan-ı Hikmet*
E) *Risaletü'n Nushiye*

14. Beni candan usandırdı cefâdan yâr usanmaz mı

Felekler yandı âhımdan muradım şem'i yanmaz mı

İlk beyti yukarıdaki gibi olan bir gazelin son beyti karışık olarak aşağıdaki gibidir:

I hemişe halka rüsvâdır

II. bu sevdadan usanmaz mı

III. sorun kim bu ne sevdadır

IV. Fuzûlî rind-i şeydâdır

Buna göre numaralanmış şiir parçalarının, musammat bir makta beyti oluşturması için hangi sıralama ile getirilmesi gerekir?

- A) I ve II
B) IV ve II
C) IV ve III
D) III ve I
E) IV ve I
III ve IV
I ve III
II ve I
II ve IV
III ve II



15. Batı'nın hemen her konuda örnek alındığı 19. yüzyılda Türk toplumunun düşünce ve yaşama biçiminde önemli değişiklikler meydana gelir. Tanzimat Dönemi'nde adeta bir moda hâline gelen "Batılılaşma" roman aracılığıyla değişik açılardan okura iletilir.

Aşağıdaki roman metinlerinden hangisi, bu parçada sözü edilen duruma bir örnek olamaz?

- A) "Medli elif, Ahmet Felâton Bey'in isminin ilk harfi, 'P' ise Felâton lügazının Fransızcası olan 'Platon' kelimesinin birinci harfidir. Onlarda bir adamın isminin yahut isimlerinin böyle ilk harfi yahut harfleri konulmak vardır ki buna o adamın 'markası' denilir."
- B) "Ağavnı, piyano ile eşlik ederek Matmazel Siranuş gayet güzel bir romanesk okudu. Göründü ki piyanodaki gibi müzik ve vokal yani şarkı söylemede de mahareti vardır ki âdeta Avrupalı."
- C) "Dünyayı unutturcasına meşgul olduğu şey varsa dersleriydi. Küçük bir maksat için büyük bir fedakârlığı göze almak gerekirse, nüshası pek az bulunan bazı kitapları kırk elli misli fiyatla seve seve satın alırdı."
- D) "Süslenmek için aynanın karşısına geçtiği zaman iki saat oradan ayrılamaz idi. Alafrangalık bu! Süs için neler icat etmiştir. Bu buluşu kullanmada mahareti de olduktan sonra bir adam hiç çirkin mi kalır?"
- E) "Kızım Çerkezceyi ne yapacaksın, asıl Fransızca'yı öğren. Kibar kızları hep Fransızca öğreniyorlar. Bazıları muallimeler tutup bazıları da Frenk mekteplerine gidiyorlar. Çerkezceyi bırak! Fransızca öğren."

İdeal KONDİSYON

16. Namık Kemal'in tiyatroculuğu ile ilgili olarak aşağıda verilen bilgilerden hangisi yanlıştır?

- A) Shakespeare ve Victor Hugo gibi romantiklerin etkisinde kalmış, tiyatrolarını genellikle dram türünde kaleme almıştır.
- B) "Okunmak üzere yazılmış tiyatro eserleri" olarak değerlendirilen oyunlarından bazılarını manzum biçimde yazmıştır.
- C) *Zavallı Çocuk*, *Akif Bey*, *Gülnehal*, *Kara Bela* gibi eserleriyle katkı sunduğu tiyatro, onun en çok eser verdiği tür olmuştur.
- D) Tiyatroyu eğlencelerin en faydalısı olarak görmüş, bu türle ilgili görüşlerini *Celalettin Harzemşah* adlı oyununun ön sözünde açıklamıştır.
- E) Edebiyatımızda önemli bir yere sahip olan *Vatan yahut Silistre*'de, 1853 Kırım Savaşı'nı İslam Bey ile Zekiye'nin aşkı ve yurt sevgisi üzerinden ele almıştır.

17. Tevfik Fikret'in sanat hayatı ikiye ayrılır: Servetifünun dergisindeki ilk dönem şiirlerinin konusunu aşk, doğa, yoksulluk, acıma ve günlük yaşamda karşılaşılan bazı küçük olaylar oluşturur. Fikret, Servetifünun topluluğunun dağılmasıyla 1901'den sonra eserlerinde hürriyet ve medeniyet gibi konulara yer verir.

Buna göre Fikret'in ilk ve ikinci dönem şiiri için aşağıda verilenlerin hangisinde yanlışlık yapıldığı söylenebilir?

İlk dönem	İkinci dönem
A) <i>Rübab-ı Şikeste</i>	<i>Millet Şarkısı</i>
B) Aruz ölçüsü	Hece ölçüsü
C) Sanat için sanat	Toplum için sanat
D) Tablo altı şiir	Manzum hikâye
E) Bireysel duygular	Sosyal konular



18. “Ta hülya hayatının başlangıcında, ümitlerinin incilası (parlaklığı) zamanında Tepebaşı Bahçesi’nde Haliç’e bakarak seyrettiği mai gece ile o bârân-ı elmas tahattur etti (o elmas yağmurunu hatırladı). Gözlerinin önünde o mai gece ile bu siyah gece tekabül etti (karşılık oldu): Mai ve Siyah”

Bu parçanın alındığı roman ile ilgili olarak verilen aşağıdaki yargıların hangisinde bilgi yanlıştır?

- A) Ayrıntılı ruh tahlillerine yer verilmiştir.
B) Kuşak çatışması etrafında şekillenmiştir.
C) Halit Ziya Uşaklıgil’in eseridir.
D) Batılı teknikle yazılmış realist bir romandır.
E) Başkahramanı Ahmet Cemil’dir.

19. (I) 20. yüzyılın ilk çeyreğindeki düşünce ve siyaset akımlarından olan Türkçülük, 1911’de *Genç Kalemler* dergisinin “millî edebiyat” deyimini ortaya atmasıyla edebiyat alanına girdi. (II) Millî Edebiyat, “Yeni Lisan” başlıklı makaledeki ilkelere ışığında bir dil hareketi olarak başladı. (III) Sanatçılar, dilde sadeleşmeyle birlikte “Hikâye, roman ve tiyatro, konularını ve kişilerini yerli hayattan almalıdır.” ilkesini de benimsediler. (IV) Millî edebiyat temsilcilerinin bu anlayışları, daha önce dilde sadeleşmeye gidip başaramayan ve sosyal faydayı gözetmeyen I. Tanzimatçılar tarafından da büyük destek gördü. (V) Halkın sorunlarına yönelen sanatçılar, Anadolu köy ve kentlerinde yaşayan her kesimden insanı konu aldı.

Bu parçadaki numaralanmış cümlelerin hangisinde bilgi yanlıştır?

- A) I B) II C) III D) IV E) V

20. Millî Mücadele’yi konu edinen bazı romanlar o dönemde geçmektedir fakat doğrudan Millî Mücadele’yi anlatmamaktadır. Bazı eserlerde ise ateşkes dönemi ile işgal altındaki İstanbul yüzeysel olarak ele alınmıştır. Bu konudaki ilk örneklerin Halide Edip ve Yakup Kadri tarafından verildiği söylenebilir.

Aşağıdakilerden hangisi bu parçadaki altı çizili sözde kastedilen eserlerden biri değildir?

- A) *Sodom ve Gomora* B) *Vurun Kahpeye*
C) *Yaban* D) *Ateşten Gömlek*
E) *Bir Sürgün*

21. Bu, boza ve yoğurt satıcısı Mevlut Karataş’ın hayatının ve hayallerinin hikâyesi. Kahramanımız Mevlut uzun boylu, sağlam ama zarif yapılı, iyi görünüşlüydü. (...)Yalnız gençliğinde değil, kırkıktan sonra bile yüzünün çocuksu olmasını ve kadınların onu güzel bulmasını, Mevlut’un bu iki temel özelliğini hikâyemizin anlaşılması için arada bir okurlarıma hatırlatacağım. Mevlut’un her zaman iyimser ve iyi niyetli olmasını -bazılarına göre saflığını- ise ayrıca hatırlatmama gerek kalmayacak, siz de göreceksiniz. Okurlarım benim gibi Mevlut’la tanışsalar, onu yakışıklı ve çocuksu bulan kadınlara hak verirler, hikâyemi renklendirmek için abartmadığımı teslim ederlerdi. Bu vesileyle, bütünüyle gerçek olaylara dayanan bu kitap boyunca hiç abartmayacağımı, zaten olup bitmiş bazı tuhaf olayları, okurlarımın daha iyi takip edip anlamasına yardım edecek bir şekilde sıralamakla yetineceğimi belirtiyim.

Orhan Pamuk’un *Kafamda Bir Tuhaflık* romanından alınan bu parçada postmodern unsurlardan hangisinin belirginleştirildiği söylenebilir?

- A) Pastiş B) Montaj C) Üst kurmaca
D) Parodi E) Leitmotiv



22. Gerçeklik konusunda şiiri doğanın bir taklidi olarak değil, onu aşmak ve yeniden üretmek için yaratıcı bir faaliyet alanı olarak görür. Şiire ilişkin bu bakış, onu yansıtmacı şiir anlayışından uzakta, romantik akımdan beslenen modernist bir şiir anlayışına yaklaştıır. Bu anlayış doğrultusunda şiirsel gerçeği dış gerçeklikten farklılaştırır. Onun için dış gerçeklik, şairin kendi kişiliğinden ve öznel bilincinden hareketle oluşturulacak yeni bir gerçeklik için ancak kalkış / çıkış noktası olabilir. Gerçeklik bağlamında değinilen “Şiir Evreni Değıştirir” ve “Folklor Şiire Düşman” yazılarının odağını, yeni bir gerçeklik üretebilmek için sözcüklerin gündelik dildeki yerleşmiş, donmuş anlam ve kullanım imkânlarından kurtarılarak öznel ve özgün bir biçimde kullanılması gerektiği oluşturur. Dilin yabancılaştırılması temeline dayanan bu teorik yaklaşım, izlenebildiği kadarıyla şiir pratiğine de taşınır. *Üvercinka*'dan *Güz Bitiği*'ne kadar şiir çizgisi, özel ve toplumsal yaşamında meydana gelen gelişmelere paralel olarak kademeli değışimler geçirse de kendi zihninden süzülerek oluşturulmuş öznel bir gerçeklik anlayışı ekseninde şekillenir.

Bu parçanın yazarı olan araştırmacı, aşağıdaki sanatçıların hangisinden söz etmektedir?

- A) Attila İlhan
B) Behçet Necatigil
C) Nazım Hikmet
D) Orhan Veli Kanık
E) Cemal Süreya

23. Tarihî konularda yazdığı trajedilerle adını duyuran Turan Oflazoğlu, *Gilgamiş Destanı*'ndan yola çıkarak I yazdığı *Tanrılar ve İnsanlar* adlı oyunuyla ün kazanır. Kırtan II fazla tiyatro yazan sanatçı “Türk tiyatrosunun Shakespear’i” III olarak anılır. *Atçalı Kel Mehmet* adlı oyunuyla 1970 yılında IV TRT Başarı Ödülü’nü alır. “Tiyatro bence tarihin sustuğu yerde başlar.” diyerek tarihle tiyatro arasındaki ilişkiyi vurgulayan sanatçı, *Hürrem Sultan* oyunuyla da Osmanlı tarihine V ışık tutar.

Bu parçadaki numaralanmış yerlerin hangisinde bir bilgi yanlış vardır?

- A) I B) II C) III D) IV E) V

24. 20. yüzyılda ortaya çıkan ve bir anlamda makineyi edebiyata taşıyan ---- akımında sanatçılar, şiirde temel öğelerin cesaret, cüret ve isyan olduğunu düşünürler; edebiyatın durgunluktan sıyrılması gerektiğini savunurlar. Geçmişin sanat değerlerini bırakarak yeni anlatım biçimleri bulmak amacıyla hareket ederler. Değışikliğe yönelmenin kaçınılmaz ve geleceğin de yenilikte saklı olduğunu, bunun içinse geçmişin tozlu raflarında kalan sanatsal-kültürel tüm etkinliklerin ve birikimlerin yok sayılması gerektiğini ileri sürerler.

Bu parçada boş bırakılan yere aşağıdakilerin hangisi getirilmelidir?

- A) parnasizm B) natüralizm
C) dadaizm D) fütürizm
E) sembolizm



25. MÖ 1280'de yapılan ve tarihte bilinen ilk yazılı antlaşma olan Kadeş Barış Antlaşması'nı imzalayan devletler aşağıdakilerden hangisinde verilmiştir?

- A) Mısır – Hitit
B) Sümer – Mısır
C) Roma – Yunan
D) Asur – Hitit
E) Hitit – Frig

26. Aşağıdakilerden hangisinin, Eski Türklerde geleneksel egemenlik anlayışının etkilerinden biri olduğu söylenmez?

- A) İktidarın ilahî bir güce dayandırılmasının
B) Taht mücadelelerine müsait bir yapıda bulunmasının
C) Yetkinin kan bağıyla aktarılmasının
D) Farklı soylardan hükümdarların başa geçmesinin
E) Devletin parçalanmasına yol açabilmesinin

27. Hz. Muhammet'ten sonra ilk dört halife bir kurul tarafından istişare edilerek göreve gelirken Muaviye'nin siyasi mücadeleyle bu makama gelmesi, hilafet sisteminin özünde büyük değişikliklere neden olmuştur. Bu değişiklikler Muaviye'nin, oğlu Yezid'i veliaht tayin etmesiyle yeni bir boyut kazanmıştır.

Bu durum aşağıdakilerden hangisine neden olmuştur?

- A) İslam dünyasında siyasi birliğin sağlanmasına
B) Hz. Ali'nin öldürülmesine
C) Emevi Devleti'nin kurulmasına
D) Halifeliğin saltanata dönüşmesine
E) Halkın devlete bağlılığının artmasına

28. Moğol istilası sürecinde Anadolu'da meydana gelen ve Türkiye Selçuklu Devleti'nin dağılma sürecine girmesine yol açan savaş aşağıdakilerden hangisidir?

- A) Pasinler
B) Köseadağ
C) Miryokefalon
D) Dandanakan
E) Yassıçemen

29. Osmanlı Devleti'nde tarımsal faaliyetlerin ve üretimin azalmasına bağlı olarak artış gösteren vergi türü aşağıdakilerden hangisidir?

- A) Öşür
B) Çiftbozan
C) Çift Resmi
D) Haraç
E) Avarız

30. Fatih Sultan Mehmet'in 1481 yılında ölümünden sonra Osmanlı tahtına oturan II. Bayezid, babası döneminde başarılı şekilde uygulanan fetih politikalarını uygulamak yerine oldukça dikkatli ve barışçı bir siyaset takip etmiş; ancak saltanatının son yıllarında dış politikada daha aktif bir siyaset izleyebilmiştir.

Osmanlı Devleti'nde yaşanan bu duruma neden olan olay aşağıdakilerden hangisidir?

- A) Fetret Devri
B) Düzmece Mustafa Olayı
C) Cem Sultan Olayı
D) Şeyh Bedrettin Olayı
E) Yeniçeri İsyanları



31. Aşağıda XX. yüzyılda Osmanlı Devleti'nde meydana gelen olaylar karışık sırada verilmiştir.

- I. Siyasi partilerin kurulması
- II. İkinci Meşrutiyet'in ilanı
- III. 31 Mart Vakası
- IV. Kanun-i Esasi'de değişikliklerin yapılması
- V. Sultan II. Abdülhamit'in tahttan indirilmesi

XX. yüzyılda Osmanlı Devleti'nde meydana gelen bu olaylar aşağıdakilerin hangisinde kronolojik olarak doğru sıralanmıştır?

- A) I - II - III - IV - V
- B) I - III - II - IV - V
- C) II - III - IV - I - V
- D) II - III - V - IV - I
- E) V - IV - I - II - III

32. Türk ordusu, aşağıdakilerin hangisinde alınan karardan sonra, 25 Kasım 1922'de Edirne'yi teslim almıştır?

- A) Mudanya Ateşkes Antlaşması
- B) Ankara Antlaşması
- C) Lozan Barış Antlaşması
- D) Paris Barış Konferansı
- E) Londra Konferansı

33. Kurtuluş Savaşı sırasında meydana gelen Çanakkale Krizi sürecinde, kamuoyundan gördüğü baskıdan dolayı David Lloyd George hükümetinin düşmesiyle siyasi kriz yaşayan ülke, aşağıdakilerden hangisidir?

- A) Sovyet Rusya
- B) İngiltere
- C) İtalya
- D) Fransa
- E) ABD

34. Cumhuriyet'in ilanından sonra ekonomik faaliyetlerin, bütün vatandaşların gereksinimlerini karşılaması ve refahını sağlama adına atılmış adımlardan biri de kamu sermayesinin kullanıldığı sanayi planları olmuştur.

Türkiye Cumhuriyeti'nin bu hamlesi aşağıdaki ilkelerden hangisiyle açıklanabilir?

- A) Milliyetçilik - Halkçılık
- B) Devletçilik - Laiklik
- C) Cumhuriyetçilik - Milliyetçilik
- D) Halkçılık - Devletçilik
- E) İnkılapçılık - Halkçılık

35. Dünyamızın ve dolayısıyla bütün canlıların geleceğini yakından ilgilendiren iklimdeki değişimlerin önlenmesi veya belli sınırlar içinde tutulabilmesi için, küresel boyuttaki çalışmalar yoğun bir biçimde devam etmektedir.

Aşağıdakilerden hangisi iklim değişikliğinin etkisinin azaltılması için alınması gereken önlemler arasında yer almaz?

- A) Enerji üretim ve tüketiminde gerekli tasarruf sağlanmalı
- B) Fosil yakıtlar ve kaynakların kullanımı yaygınlaştırılmalı
- C) Ormanlar, çalılar ve ot formasyonları başta olmak üzere, biyolojik çeşitlilik korunmalı
- D) Doğal kaynaklar tükenmeden bilinçli bir biçimde kullanılmalı
- E) Sürdürülebilir bir kalkınma modeli benimsenmeli



36. Ülkelerin üretim fazlası ürünleri dış ülkelere satması işlemine ihracat denir.

Buna göre;

- I. tekstil,
- II. fosil yakıtlar ve yağlar,
- III. optik araçlar,
- IV. mobilya

gibi verilenlerden hangileri, Türkiye'nin dış satımında daha çok yer tutan ürünlerdir?

- A) I ve II
- B) II ve IV
- C) II ve III
- D) I ve IV
- E) III ve IV

37. Geçmişte geniş bir etki alanı oluşturmuş bir şehir, zaman içinde bu özelliğini kaybedebilir. Etki alanı dar bir yerleşme hızla büyüyüp gelişerek küresel etkiye sahip bir yerleşmeye dönüşebilir.

Buna göre, aşağıdaki şehirlerden hangisinin günümüzde küresel çapta etki alanının diğerlerinden daha dar olması beklenir?

- A) Roma
- B) Bağdat
- C) Kudüs
- D) Tokyo
- E) Amsterdam

38. Doğal ortam özellikleri, ülkelerin gelişmişlik seviyesi üzerinde etkilidir. Doğal faktörler bazı ülkelerin hatta bir ülke içindeki iki farklı bölgenin gelişmişlik seviyesinde farklılık oluşturabilir.

Aşağıdakilerden hangisi ülkelerin gelişmişliğini etkileyen doğal şartlardan değildir?

- A) Nitelikli iş gücünün olması
- B) İklimin ılıman olması
- C) Su kaynaklarının yeterli olması
- D) Denizlere kıyısının olması
- E) Yer şekillerinin dağlık olması

39. I. ve II. Dünya Savaşları'nda milyonlarca insan yaşamını yitirmiş, siyasi ve ekonomik alanlarda birçok sorun meydana gelmiştir. Bu siyasi, askerî ve ekonomik sorunların tekrar yaşanmaması için küresel ve bölgesel örgütler kurulmuştur.

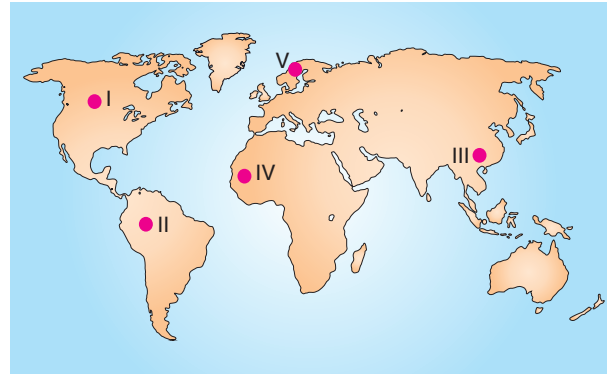
Buna göre;

- I. Birleşmiş Milletler (BM),
- II. Kuzey Atlantik Antlaşması Örgütü (NATO),
- III. Karadeniz Ekonomik İşbirliği Teşkilatı (KEİ),
- IV. Avrupa Birliği (AB)

örgütlerinden hangileri bölgesel olarak kurulmuşlardır?

- A) I ve II
- B) II ve III
- C) III ve IV
- D) I ve III
- E) II ve IV

40. Aşağıdaki haritada bazı alanlar numaralandırılarak gösterilmiştir.



Bu alanların hangisinde hidroelektrik potansiyel ve üretim daha azdır?

- A) I
- B) II
- C) III
- D) IV
- E) V



MATEMATİK TESTİ

KONDİSYON DENEMESİ 1

1. Bu testte 40 soru vardır.
2. Cevaplarınızı, cevap kâğıdının Matematik Testi için ayrılan kısmına işaretleyiniz.

1. a ve b pozitif doğal sayı olmak üzere,

$$(3^a + 3^{a+1}) \cdot (5^{b-2} + 5^b) = 520 \cdot x$$

eşitliği veriliyor.

x'in alabileceği en küçük tam sayı değeri için a + b + x toplamı kaçtır?

- A) 6 B) 7 C) 8 D) 9 E) 10

2. p ve r asal sayılar olmak üzere,

$$(p - 1) \cdot (r + 1) = 21r^2$$

eşitliği veriliyor.

Buna göre, "p - r" farkı kaçtır?

- A) 21 B) 23 C) 27 D) 41 E) 49

3. Kendisine doğduğu ay ve gün sorulan Faruk, kaçınıcı ayın kaçınıcı gününde doğduğunu aşağıdaki mutlak değeri eşitlikler yardımıyla ifade etmiştir.

Gün (y)

$$|y - 7| > 13$$

$$|27 - y| > 5$$

Ay (x)

$$|x - 5| < 1$$

Buna göre, Faruk ay ve gün olarak aşağıdaki tarihlerden hangisinde doğmuştur?

- A) 23 Nisan B) 19 Mayıs C) 21 Mayıs
D) 24 Temmuz E) 30 Ağustos

4. İçinde bir A pozitif tam sayısının yazılı olduğu n kenarlı bir çokgen sembolünün değeri A-n doğal sayısının farklı asal çarpanlarının sayısına eşittir.

Örnek:

$$\boxed{75} = 3$$

Bu bilgiler doğrultusunda

$$\boxed{A} = \boxed{A}$$

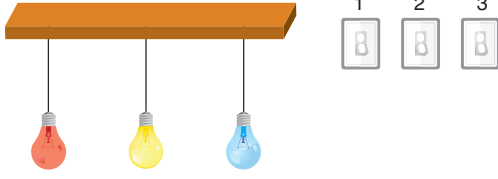
eşitliğini sağlayan A pozitif tam sayısı

- I. 60
II. 81
III. 100

değerlerinden hangileri olabilir?

- A) Yalnız I B) Yalnız III C) I ve II
D) II ve III E) I, II ve III

5. Aşağıdaki şekilde verilen 1, 2 ve 3 numaralı anahtarların her biri tavana bağlı olan renkli lambalardan yalnızca bir tanesini açmaktadır.



Bu anahtar ve lamba eşleştirmeleri ile ilgili aşağıdaki önermeler verilmiştir.

- p: "1 numaralı anahtar kırmızı lambayı açmaktadır."
 q: "Mavi lambayı açan anahtarın numarası bir asal sayı değildir."
 r: "3 numaralı anahtar mavi ya da sarı lambayı açmaktadır."

$$p \Rightarrow (q \wedge r)$$

önermesi yanlış olduğuna göre, aşağıdaki anahtar - lamba eşleştirmelerinden hangisi doğrudur?

	1	2	3
A)			
B)			
C)			
D)			
E)			

6. x, a, b, c ve d pozitif tam sayılar olmak üzere, $EBOB(a, b) = EBOB(c, d) = x$ eşitliği veriliyor.

Buna göre,

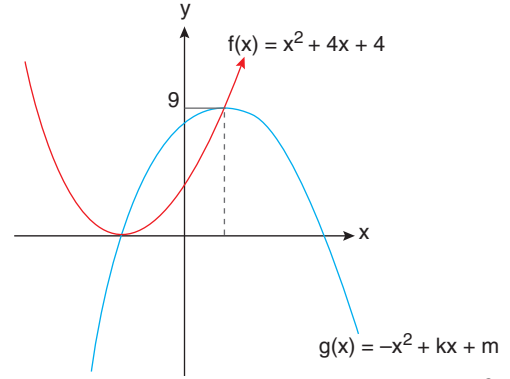
- I. $a + b + c + d$ toplamı x sayısına tam bölünür.
 II. $a \cdot b + c \cdot d$ ifadesi x^4 sayısına tam bölünür.
 III. $a \cdot b \cdot d + c^2$ ifadesi x^2 sayısına tam bölünür.

ifadelerinden hangileri kesinlikle doğrudur?

- A) Yalnız I B) Yalnız II C) I ve II
 D) I ve III E) I, II ve III



- 7.



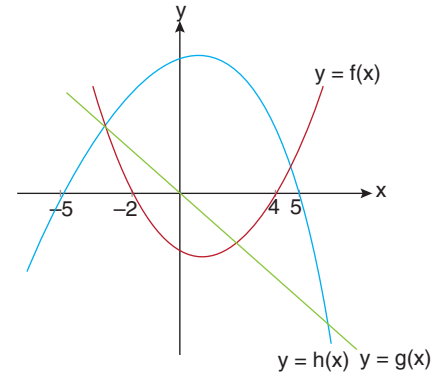
Yukarıda birbirinin tepe noktalarında kesişen $f(x) = x^2 + 4x + 4$ ve $g(x) = -x^2 + kx + m$ fonksiyonlarının grafikleri verilmiştir.

Buna göre, "k + m" toplamı kaçtır?

- A) 20 B) 18 C) 16 D) 12 E) 10

İdeal KONDİSYON

- 8.



Yukarıda f, h ve g fonksiyonlarının grafikleri verilmiştir.

$-5 < x < 5$ olmak üzere

- $f(x) \cdot g(x) < 0$
- $g(x) \cdot h(x) < 0$

eşitsizlik sisteminin çözüm kümesi aşağıdakilerden hangisidir?

- A) (4, 5) B) (2, 4) C) (0, 2)
 D) (0, 4) E) (-2, 4)